

# El Caso de Mendoza (Argentina)

*Texto:* Ing. **Laura Montero**  
Ing. **Daniel Pizzi**  
Lic. **Rodrigo González**

**E**n la provincia argentina de Mendoza, la estabilidad económica con tipo de cambio alto y comercio exterior con condiciones propicias y un horizonte previsible, constituían, a inicios del 2004, condiciones favorables para crecer en base al motor de los bienes transables y la sustitución de importaciones y eran, además, motivos suficientes para prever una evolución positiva de la economía en el mediano plazo y ser optimistas respecto de las nuevas oportunidades que podrían abrirse a los productores de distintos sectores y a nuevos emprendedores.

Sin embargo, esta evolución positiva de la economía y las nuevas oportunidades, tenían límites por los problemas estructurales y las abrumadoras carencias e iniquidades sociales que era necesario modificar mediante la creación de riqueza y su mejor distribución.

Ante estas nuevas condiciones económicas, se planteaban dos grandes alternativas:

\* Confiar en la evolución positiva de los sectores tradicionales predominantes en el actual modelo económico y conformarse con los previsiblemente buenos resultados que se obtuvieran espontáneamente.

\* Considerar estas condiciones como una oportunidad para definir objetivos mas ambiciosos e implementar para su logro una planificación estratégica que permitiera que, a la vez que se recuperaba rápidamente nuestra capacidad ociosa y se expandía fuerte y de manera continua la producción y los mercados de nuestros sectores tradicionales, se dieran los pasos necesarios para prever y promover nuevas actividades que implicaran ampliar y diversificar nuestro perfil productivo a fin de conquistar nuevos mercados, de modo tal de superar los límites estructurales mencionados.

De optar, como a nuestro juicio debía hacerse, por esta segunda alternativa, era necesario definir para Mendoza un nuevo modelo productivo y hacer de él un objetivo estratégico que fuera el punto de referencia obligado de todas las políticas, programas y acciones a realizar desde el inicio de nuestra gestión. De este modo, se podrían ir alcanzando, por la solución de problemas concretos, las metas y objetivos escalonados que hiciesen posible llegar, en el medio y largo plazo, a un desarrollo integrado, sostenido, sustentable, que se lograra con equidad y asegurara el bienestar de toda la población.

## **Bases conceptuales para el desarrollo de una planificación estratégica**

Definir e instrumentar un nuevo modelo productivo que fortalezca y haga crecer el actual, a la vez que lo cambia por la inclusión de nuevas y fundamentales actividades económicas que abran nuevas posibilidades de producción y nuevos horizontes sociales no es, seguramente, tarea a realizar en el breve período que constituye el tiempo político de cada gobierno. Es una labor a largo plazo que requiere tener conciencia de la pertenencia a una comunidad a cuyos logros sus miembros tienen la responsabilidad de contribuir más allá de que alcancen a verlos concretados.

Es una tarea que sobrepasa la acción del Estado, algo que éste no puede llevar adelante sin la participación de todos los actores sociales..

Esta planificación debe superar el clásico esquema en que el gobierno fija metas y objetivos a ser alcanzados en períodos preestablecidos y sucesivos por agentes económicos y sociales que tendrán, presuntamente, comportamientos predecibles.

Por el contrario, lo que debe existir es un escenario común donde Estado y sectores planifican sobre un sistema que los involucra y del cual son mutuamente responsables, porque en ella interactúan y se condicionan recíprocamente.

Desde nuestra concepción, el desafío de los gobiernos es diseñar políticas públicas explícitas que permitan el desarrollo de estrategias sostenidas en el corto, mediano y largo plazo; intervenciones precisas y coordinadas, que potencien el crecimiento de los sectores económicos y generen mayor inclusión social.



## **Metodología de planificación utilizada**

Cambiar el modelo económico de Mendoza por otro que superara los déficits estructurales del modelo instalado al inicio de nuestra gestión y poner en vigencia un nuevo modelo requería de una herramienta de planificación estratégica que permitiera sintetizar la idea conceptual del modelo de referencia para la proyección y un conjunto de acciones sistémicas orientadas a lograrlo.

**En la provincia argentina de Mendoza, la estabilidad económica con tipo de cambio alto y comercio exterior con condiciones propicias eran motivos suficientes para prever una evolución positiva de la economía a medio plazo. Sin embargo, esta evolución positiva tenía límites por los problemas estructurales y las abrumadoras carencias sociales que era necesario modificar mediante la creación de riqueza y su mejor distribución**

La metodología para el desarrollo del plan estratégico a llevar a delante por el Ministerio se basó, entonces, en el diagnóstico de la economía provincial, y en un proceso que fue involucrando a los actores económicos sociales a fin de captar las principales problemáticas que impedían arribar al modelo propuesto.

A partir de allí, definir objetivos y ejes capaces de ordenar las políticas, programas y proyectos que impulsaran acciones concretas, a ser cumplidas por responsables institucionales públicos o privados. Cada eje es una estructura modular constituida por los problemas que le son propios y que es necesario superar mediante las acciones requeridas para abordarlos y resolverlos.

La metodología del desarrollo por ejes tiene la ventaja de llegar a definir una matriz de políticas públicas en la que se resumen para cada eje un conjunto de políticas, programas y proyectos, los responsables institucionales para llevarlos a cabo y las metas por cumplir, las cuales son cuantificables y, por tanto, su cumplimiento puede ser controlado, para alcanzar el objetivo estratégico planteado.

En este marco, la participación de los diferentes actores económicos y la obtención de los consensos necesarios, para validar el plan propuesto, se hacen más específicos y más fáciles de instrumentar, lo que estimula que estos actores se comprometan activamente en la planificación y desempeñen eficazmente su rol de verdaderos dinamizadores de los procesos económicos.

Cada proyecto se estructuró bajo un mismo procedimiento metodológico estandarizado de presupuesto por programas, con el objeto de contar con los recursos para su ejecución. Este documento puede ser consultado, ya que es enviado anualmente a la Honorable Legislatura Provincial.

Para poder implementar y responder desde la función pública de manera eficiente a las demandas

generadas por la planificación, era necesario adecuar la estructura institucional a la estrategia trazada. Por ello, cada organización vinculada al Ministerio de Economía fue sujeta a una reingeniería institucional, adecuándola en sus funciones al nuevo rol asignado.

## **El nuevo Modelo Económico. Objetivos y ejes estratégicos**

### **El Modelo Económico**

Como ya se mencionó, debíamos vencer los déficits estructurales de un modelo económico basado en pocos productos, cercado por los límites de expansión del mercado interno, con baja utilización de recursos productivos y apoyado en una cultura de oasis.

Es por ello que el plan económico debía interpretar la Mendoza del futuro bajo el siguiente modelo:

*” Una provincia productivamente diversificada, territorialmente equilibrada, inserta en la dinámica de los mercados nacionales e internacionales a través de una posición geoestratégica fortalecida, que alcance desarrollo económico, pero por sobre todo desarrollo humano y equidad social ”.*

### **Objetivos estratégicos**

Los siguientes son los objetivos propuestos para implementar y articular el plan de gestión del Ministerio de Economía de la provincia:

#### **A. Diversificación económica**

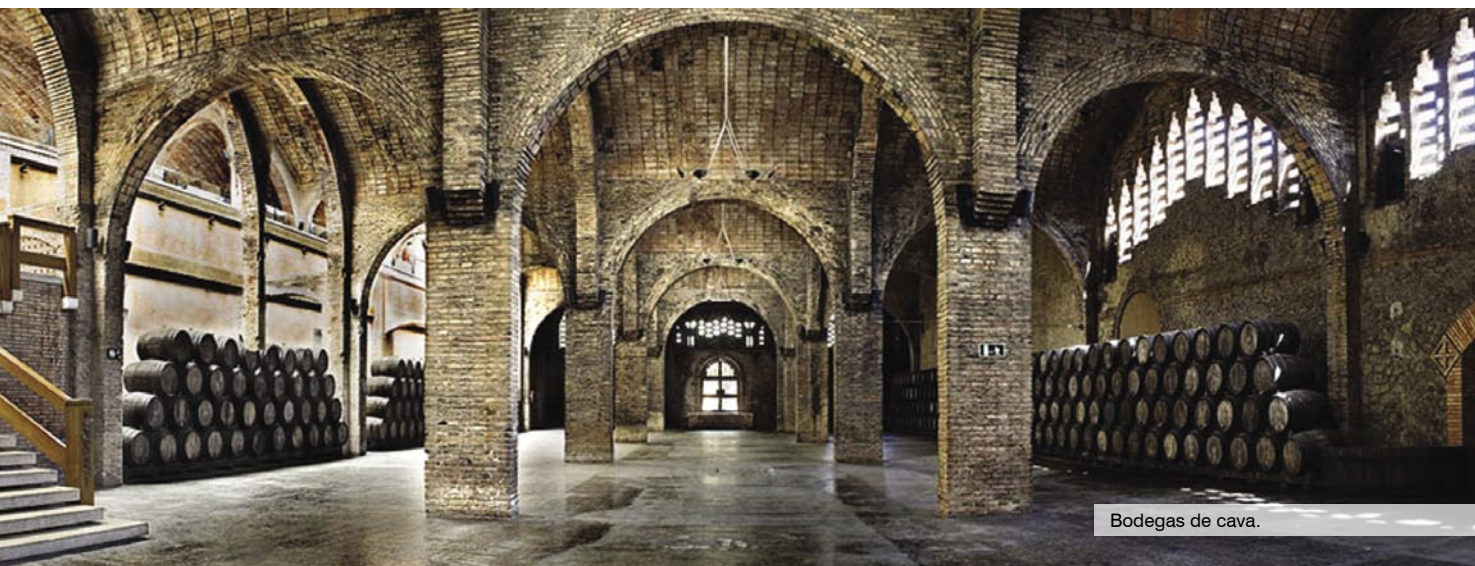
Desarrollar una estructura productiva diversificada, que utilice todos los recursos humanos y materiales disponibles en la provincia para expandir,

creativamente, ahora y en el futuro, sus fronteras de producción.

La diversificación deberá contemplar la inclusión y desarrollo de:

✦ Sectores tradicionales

Efectuar un uso completo y racional de nuestra actual estructura productiva y de nuestras ventajas comparativas, agregándoles valor, a fin de incrementar significativamente la producción, la productividad y la competitividad de los sectores tradicionales de la economía provincial.



Bodegas de cava.



Viñedos en Cafayate

✦ Sector industrial

Lograr un sostenido proceso de industrialización, generando nuevos y variados procesos y actividades industriales, con permanente incorporación de conocimientos y tecnología, apto para adaptarse flexiblemente a los cambios, generar valor agregado y crear empleos de calidad y bien remunerados que generen equidad distributiva.

✦ Sectores estratégicos

Ampliar las bases de producción de recursos energéticos, considerados estratégicos porque, sin su desarrollo, todos los otros sectores se verán limitados. Y porque por sí mismos son motores de desarrollo económico.

✦ Sector servicios:

Desarrollar comercio, turismo y servicios, con

## Era necesario definir para Mendoza un nuevo modelo productivo y hacer de él un objetivo estratégico que fuera el punto de referencia obligado de todas las políticas, programas y acciones a realizar

oferta cualitativa diferencial, sobre todo los vinculados a sistemas logísticos que potencien a Mendoza como centro del corredor bioceánico para lograr su inserción internacional.

### **B. Desarrollo territorial**

Producir un desarrollo territorial equilibrado mediante la necesaria distribución racional de los factores de producción, los servicios y las actividades económicas en las distintas regiones y la simultánea coordinación, integración, complementación y sinergia de sus procesos productivos, que permitan generar condiciones dignas de trabajo y calidad de vida para todos los habitantes de Mendoza.

### **C. Ampliación y diversificación de los mercados**

Ampliar y diversificar la oferta exportable y conseguir mayor penetración de los mercados interno y externo, a fin de generar mayores ingresos provenientes de ellos, pero por sobre todo de nuestras exportaciones, para sostener la demanda de nuestros productos y prevenir a nuestra economía de las variaciones cíclicas que pudieran afectar a alguno o a parte de esos mercados.

### **D. Mendoza Centro, Corredor Bioceánico**

Hacer de Mendoza un centro logístico que permita a la provincia desempeñar un rol geopolítico relevante y lograr una inserción orgánica en la economía internacional por el uso adecuado de nuestra privilegiada posición en el corredor entre el Atlántico y el Pacífico.

### **Ejes estratégicos**

A partir de estos objetivos estratégicos, se definieron cinco ejes de trabajo que alinearon el conjunto de políticas, programas y proyectos, llevados a cabo por el Ministerio en articulación con el sector privado.

#### **Eje 1: Aumentar producción, productividad y competitividad a través de políticas públicas destinadas al apoyo de los sectores productivos.**

Este eje estratégico se estructura en función de analizar la caída de la producción y la falta de

productividad y competitividad real de los sectores productivos a fines de 2003.

La competitividad dada por la devaluación a los bienes transables era suficiente para provocar reactivación, pero no para sostener crecimiento y mucho menos estrategias de desarrollo y procesos de internacionalización crecientes. La elevada volatilidad del valor agregado del sector agrícola, la inadecuación de productos a las exigencias cualitativas de los mercados, el proceso sistemático de desindustrialización, la obsolescencia dada por falta de inversión en general, la inexistencia de oferta crediticia, la organización desde la oferta y desintegración de las cadenas de producción, la inadecuación de los recursos humanos a los nuevos procesos de producción eran los problemas reales que marcaban la falta de competitividad estructural. Por lo tanto, cada una de las políticas o programas diseñados para apoyar al sector productivo se pensaron con el propósito de reducir estas debilidades internas de los sectores para ponerlos en condiciones de captar las oportunidades coyunturales y sostenerse en el tiempo.

#### **Eje 2: Aumentar el grado de diversificación de la economía.**

Este eje estratégico surge al contrastar el modelo económico de desarrollo planteado con las debilidades históricas de la base productiva, como la alta dependencia del sector petróleo y del sector vitivinícola; sumadas a los problemas residuales que habían dejado la política económica de los noventa y la crisis, tales como caída de la producción primaria, destrucción del 40% de empresas e industrias, proceso sistemático de desindustrialización de la economía, escaso valor agregado de la producción. Sin embargo, el tipo de cambio real, el elevado nivel de capacidad instalada ociosa y el contexto de crecimiento económico mundial y del comercio internacional eran oportunidades para los sectores transables y sustitutivos de importaciones, pero también un campo fértil para generar más y mejores productos que pudieran asistir a más y variados mercados que

# Mendoza

es una provincia argentina situada en el oeste del país. Fundada en 1561, esta provincia cuenta con una superficie de 148.827 km<sup>2</sup> divididos en 18 departamentos. El conjunto de los departamentos de Godoy Cruz, Capital, Lujan de Cuyo, Maipú, Guaymallén y Las

Heras se denomina “Gran Mendoza” y ocupan el 11% de la superficie total provincial.

La población total de la provincia es de 1.700.000 habitantes, de los cuales 800.000 residen en el Gran Mendoza, transformándolo en el cuarto asentamiento poblacional del país.



## Clima

Mendoza tiene un clima templado-seco en la mayor parte del territorio, con leves variaciones debidas a los cambios en el relieve. La temperatura media anual es de 18°C, la media estival de 23,9°C y la invernal de 7°C, descendiendo hacia el oeste donde se registran temperaturas bajo cero.

## Hidrografía

Mendoza está recorrida por cuatro ríos que bajan desde los Andes y atraviesan todo su territorio: el Atuel, el Diamante, el Tunuyán y el Mendoza. Una gran cantidad de embalses y diques se encuentran en la provincia tales como: Potrerillos, Carrizal, Agua del Toro, Los Reyunos y Valle Grande.

## Economía

Además de su especialización tradicional en actividades centradas en los complejos agroindustriales que elaboran materias primas locales (vid, frutas y hortalizas), se suma la producción de bienes intermedios (destilación de petróleo y ferroaleaciones), el desarrollo de una industria metalmeccánica de cierta complejidad y el turismo. Mendoza tiene, además, una posición geoestratégica en el eje del corredor bioceánico Atlántico-Pacífico, al ser en la actualidad paso casi obligado a Chile y en proyección a todas las activas costas comerciales que baña el Pacífico.

solo podían obtenerse con una política deliberada dirigida a tal efecto.

En suma, este eje se constituyó en la estructura modular de políticas explícitas que produjeran diversificación de nuestra economía.

### **Eje 3: Potenciar el desarrollo territorial**

Este eje estratégico agrupa políticas tendientes a aprovechar todos los recursos naturales, físicos y humanos existentes en cada rincón de la provincia y vencer las asimetrías territoriales que se manifestaban a fines de 2003 a través de los distintos niveles de actividad, elevado porcentaje de trabajadores informales, elevados niveles de pobreza e indigencia, deterioro en la infraestructura pública y que era necesario remontar para producir calidad de vida para cada uno de los mendocinos que habitan el territorio provincial.

### **Eje 4: Aumentar los ingresos provenientes del desarrollo de los mercados interno y externo.**

Visión y desarrollo de mercado era el norte obligado que debía orientar cualquier actividad productiva en el contexto nacional e internacional de crecimiento y expansión del comercio mundial. Sin embargo, la actitud ofertista (los productores producen lo que saben que se sienten capaces de hacer pero no lo que demanda el mercado), la inexistencia de experiencia exportadora de la mayoría de las pymes y los escasos productos que configuraban la oferta cuali y cuantitativa para sostener mercados eran obstáculos a remover y el motivo por el cual en este eje se diseñaron políticas para capacitar, asociar y guiar a la pyme en la conquista de mercados.

### **Eje 5: Internacionalizar las actividades económicas, culturales y sociales**

Mendoza, oasis en el desierto, había desarrollado su economía desde esta perspectiva, sin ninguna proyección internacional, más que su relación con sus vecinos Chile y Brasil, principales países demandantes de sus productos, esencialmente primarios y sin ningún valor agregado. En contraposición, si se cambia la perspectiva, Mendoza tiene una posición geoestratégica en el eje del corredor bioceánico Atlántico-Pacífico, al ser en la actualidad paso casi obligado a Chile y en proyección a todas las activas costas comerciales que baña el Pacífico.

No insertarse dinámicamente en el mundo es, desde nuestra visión y en la actualidad global, condenar el desarrollo humano, social y económico provincial. Solo el intercambio cultural, el avance comercial, la proyección institucional de Mendoza en el mundo puede abrir nuevos horizontes, incorporar nuevos conocimientos y, por sobre todo, generar cierta y necesaria autonomía para expandir nuestra economía. Es por ello que este eje guía las acciones realizadas para lograr la internacionalización provincial.

## **El Marco Económico al Cierre de la Gestión**

La corrección de los desequilibrios generados en la década del 90, a través fundamentalmente de la instauración de una nueva política cambiaria, permitió consolidar un nuevo escenario caracterizado por el fortalecimiento de la demanda de los bienes producidos en el país como resultado de un aumento de la competitividad de esos bienes en el mercado internacional, y de un proceso de sustitución de importaciones.

Estos hechos generaron el inicio de un proceso virtuoso que derivó en un sostenido crecimiento de mercado interno. Sin embargo, la capacidad local de producción y comercialización carecía de las potencialidades necesarias para adecuar la oferta y usufructuar estas nuevas condiciones. En este contexto, era preciso formular programas y acciones de coyuntura que permitieran sacar el mejor provecho en el corto plazo. En consecuencia, en el comienzo de la gestión se trató, principalmente, de estabilizar la producción agrícola y garantizar su calidad, a la vez que se fortalecía la agroindustria generando nuevas fuentes de financiación para sus inversiones y apoyando su penetración en los mercados. Además, debieron promoverse la asociatividad y la integración de las cadenas productivas, iniciar un programa de capacitación laboral y empresarial y, en general, apoyar mediante políticas precisas el aumento de producción, productividad y competitividad de nuestros productos a fin de optimizar el uso de los recursos existentes. En este sentido, el sector pyme, dada su importancia en la economía provincial y su flexibilidad y capacidad de adaptación, constituyó un elemento esencial para dar la respuesta adecuada

a aquel escenario postcrisis y, por lo tanto, mereció una particular preocupación en la política económica a instaurar.

Simultáneamente, se debió definir un nuevo modelo económico para la provincia, para lo cual era necesario, a través de su definición, diseño e implementación, no solo vencer los déficits estructurales del histórico modelo precrisis sino, e inexcusablemente, saldar la dolorosa deuda social del desempleo, la marginación y la pobreza.

Así, el impacto de su implementación puede ser evaluado desde algunos resultados que nos hemos permitido agrupar en el análisis de los principales indicadores económicos que a continuación se exponen.

### A. Producto Bruto Geográfico

En los primeros años de crecimiento, la oferta reaccionó rápidamente, sin necesidad de realizar inversiones relevantes, en virtud de la elevada capacidad ociosa existente. En este punto, a medida que se fue absorbiendo la capacidad ociosa en los distintos sectores, comenzaron a realizarse nuevas inversiones para satisfacer la mayor demanda, inversiones que impulsaron, a su vez, mayor crecimiento económico. Inicialmente, los sectores más dinámicos al momento de atraer nuevas inversiones fueron los sectores Industrial, Agropecuario y Hotelero, tal cual lo reflejan los anuncios de inversiones y los créditos otorgados por el FTYC, y su porcentual de crecimiento que

Crecimiento Anual Promedio	Mendoza	Argentina
Sector Agropecuario	13%	5%
Sector Explotación Minas y Canteras	20%	1%
Sector Industrias Manufactureras	10%	11%
Sector Electricidad, Gas y Agua	10%	6%
Sector Construcciones	29%	26%
Sector Comercio, Restaurantes y Hoteles	26%	10%
Sector Transporte y Comunicaciones	13%	12%
Sector Establecimientos Financieros	1%	4%
Sector Servicios Comunales, Sociales y Pers.	7%	5%

Producto bruto Interno Real y Producto Bruto Geográfico Real. Argentina y Mendoza  
Tasas anuales de crecimiento en moneda constante de 1993. Periodo 2003/2006





**Queremos insistir, por considerarlas políticas de Estado prioritarias desde el punto de vista de los objetivos, en la diversificación económica y el desarrollo territorial como recursos para extender nuestras fronteras de producción, y en la necesidad de un intenso proceso de industrialización que sea capaz de producir bienes de más en más complejos y de crear empleos de mayor calidad**

fue, en promedio, de 17,5% anual entre 2003 y 2006, mientras que el resto de los sectores (servicios no transables) crecieron al 7,4% anual.

Entre estos últimos, el sector Construcciones mostró elevadas tasas de crecimiento entre 2003 y 2006, generadas por la demanda de inmuebles y obra pública.

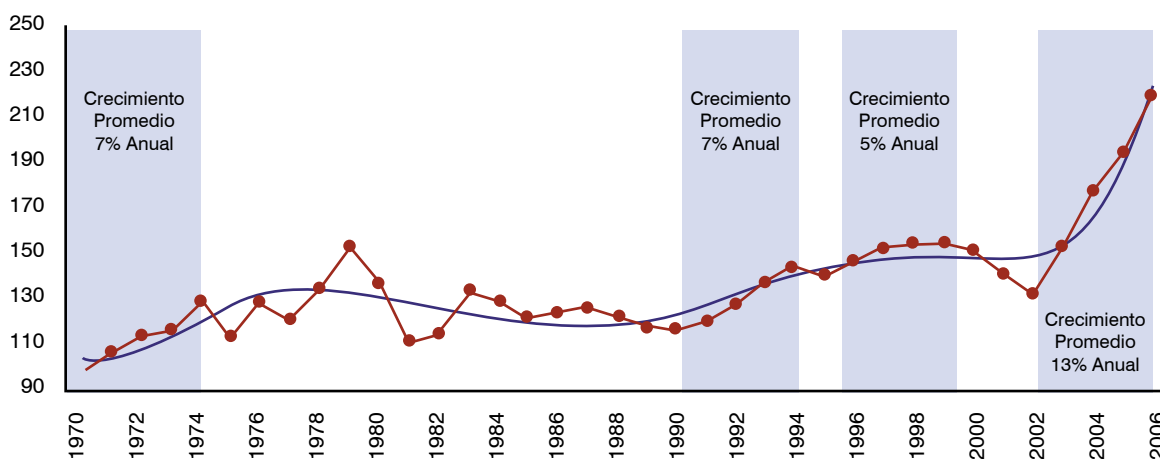
Si se analizan las tasas de crecimiento del producto en Argentina y Mendoza, se advierte que entre 2003 y 2006, el país aumentó su PBI a una tasa anual promedio de 9%, en tanto que Mendoza incrementó el PBG a una tasa anual promedio de 13%. Esta diferencia generó que la provincia incrementara su participación en la economía nacional del 3,27% histórico al 3,91% en 2006.

En términos comparativos, Mendoza muestra mayores tasas que el país en los sectores Agropecuario, Minas y Canteras, Construcciones, y sobre todo en Comercio, Restaurantes y Hoteles. Este gráfico muestra clara y sintéticamente la volatilidad

del modelo histórico previo a la crisis del 2002, producto esencialmente y, como hemos dicho con anterioridad, de sus déficits estructurales, en contraste con la captación de las oportunidades coyunturales en un escenario de reactivación y del sostenimiento del crecimiento dado por el impulso que provocó el nuevo modelo implementado a partir de 2003.

**B. Comercio Exterior**

Como ya se indicó, las exportaciones de la provincia capitalizaron el escenario favorable en términos de competitividad que generó el incremento en el tipo de cambio real. Sin embargo, no todos los productos y destinos se comportaron de manera homogénea; como resultado, se advirtieron cambios en la estructura relativa de las exportaciones provinciales. Durante la década del 90, el principal rubro exportado por la provincia era Combustibles y Energía (esencialmente, aceite crudo de petróleo). Dichos productos representaron en promedio



Producto bruto geográfico real. Mendoza Años 1970 - 2005. En número índice, año 1970 -100

Fuente: DEIE Facultad de Ciencias Económicas (U.N.Cuyo)

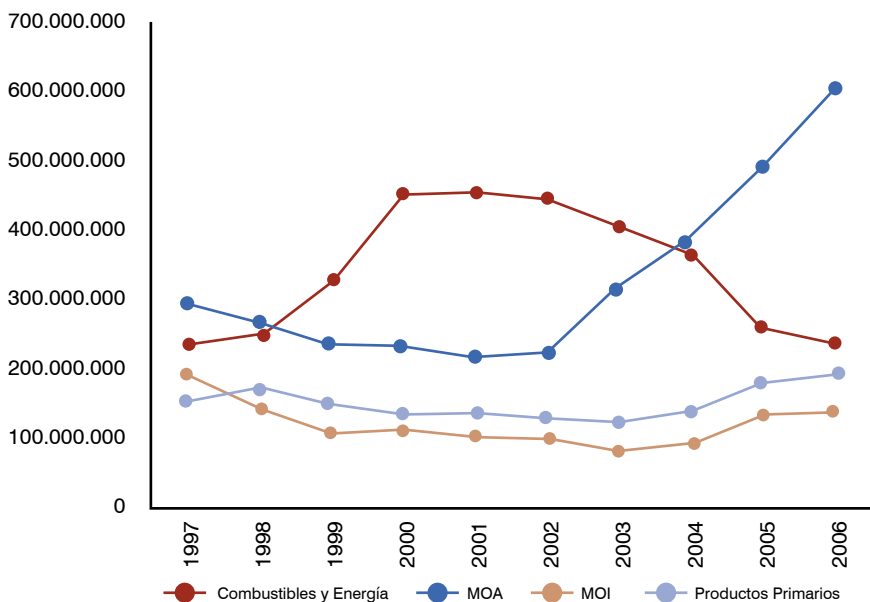
aproximadamente el 40% de las exportaciones. Como consecuencia, el rubro Combustibles y Energía, que en 2002 alcanzaba 438 millones de dólares, comienza a descender sistemáticamente y llega a 233 millones de dólares en 2006.

Al observar las cifras de las exportaciones de 2006, puede verse que la mayoría de los rubros mostraron aumentos en los flujos exportados que lograron más que compensar las mermas sufridas por Combustibles y Energía. En este aspecto, resulta muy significativo el comportamiento observado en el Rubro Manufacturas de Origen Agropecuario, el cual pasó de exportar 218 millones de dólares en 2002 a 595 millones de dólares en 2006. Este aumento representa un crecimiento anual promedio de 28%. Entre los principales productos que motivaron este crecimiento, se encuentran vinos y mostos, fruta desecada, aceite de oliva y durazno en conserva. Por otro lado, los Productos Primarios también mostraron un crecimiento entre 2002 y 2006 de 112 a 185 millones de dólares, siendo

**Cualquier modelo de desarrollo económico debe apuntar a corregir las inequidades, generar desarrollo humano y bienestar para todos. Es por ello que consideramos también imprescindible atender una clara política de fomento a las pyme, por su capacidad de generación de empleo y distribución de la renta**

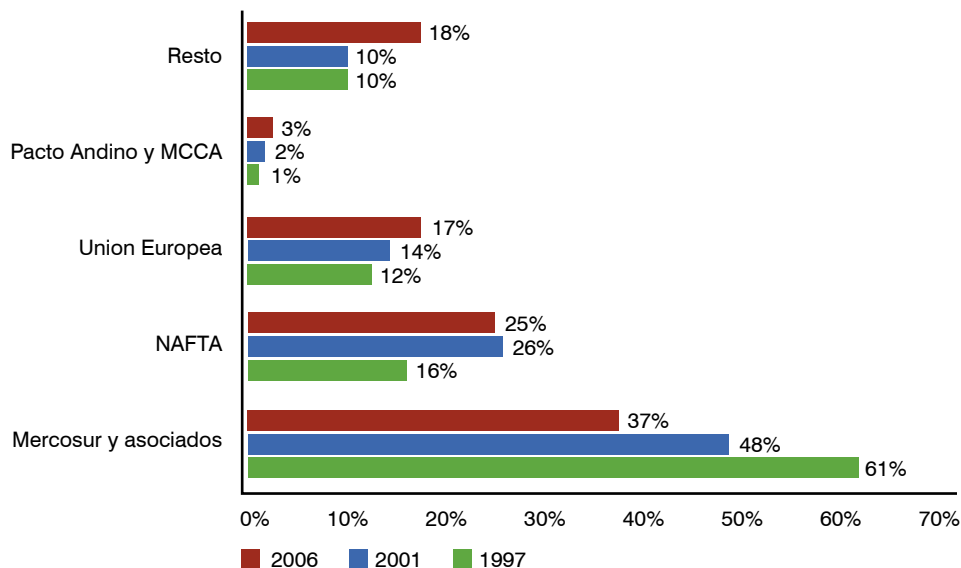
las frutas y hortalizas frescas los principales productos dentro de este rubro. Finalmente, las Manufacturas de Origen Industrial se incrementaron de 103 millones de dólares a 137 millones de dólares en igual período. Dentro de este rubro, vale destacar el crecimiento experimentado por las manufacturas de metales, materiales de imprenta y materiales plásticos.

Otro aspecto relevante es el análisis de los destinos de las exportaciones. No solo cambió la estructura relativa de productos exportados sino que también existieron destinos que aumentaron su importancia como socio comercial. Tradicionalmente, los bloques económicos que concentraron casi en el 90% de las exportaciones de Mendoza, fueron Mercosur, NAFTA y Unión Europea. A partir de 2002, se advierte un crecimiento en las exportaciones a la Unión Europea, que se incrementan de 118 a 199 millones de dólares en 2006. Por otro lado, las exportaciones al NAFTA sufrieron una fuerte caída en 2003, ya que estaban lideradas



Exportaciones de Mendoza según rubro. Año 1997/2006

Fuente: DEIE



Exportaciones de Mendoza. Participación relativa según principales bloques económicos. Año 1997, 2001 y 2006

En US\$ FOB

Fuente: DEIE

por derivados del petróleo. Sin embargo, productos derivados de la agroindustria lograron recuperar los niveles exportados a este destino, y pasaron de 187 a 288 millones de dólares entre los años 2003 y 2006. Finalmente, las exportaciones al Mercado Común del Sur se mantuvieron relativamente constantes durante el período analizado.

### C. Empleo y Productividad

Los buenos resultados obtenidos en lo macroeconómico permitieron una rápida recuperación de todos los indicadores laborales. La causa fundamental de la reducción de la desocupación en el período 2003/2006 fue la mayor demanda de empleo producto de la mayor actividad económica, dado que la oferta de trabajo creció de manera ininterrumpida desde el comienzo de la recuperación. En efecto, la economía generó, desde el segundo semestre de 2003, más de 37.000 puestos de trabajo en el Gran Mendoza. La tasa de empleo de Mendoza entre 2003 y 2006 se incrementó 16,1%, es decir más del doble del incremento observado a nivel nacional.

De esta manera, el dinamismo de la demanda permitió absorber a nuevos trabajadores que ingresaban al mercado y también generar empleo para los individuos que se encontraban desocupados. Como consecuencia, la

tasa de desocupación de Mendoza se redujo del 12,4% al 3,6% entre 2003 y 2006 (IV trimestre de cada año).

Desde otro ángulo, debe advertirse que la misma alentadora caída de la tasa de desempleo implica que se acrecentarán las dificultades para contratar operarios calificados y de alta productividad. Por lo tanto, no será factible para la economía continuar incorporando trabajadores a un ritmo tan vertiginoso.

En este sentido, el rol de las instituciones que fomenten políticas tendientes a incrementar la productividad de los recursos humanos resulta muy relevante.

Por otro lado, también puede advertirse que el crecimiento del empleo jugó a favor de la demanda laboral de trabajadores más educados. Como resultado, los ocupados con menores niveles educativos experimentaron una reducción en su participación relativa del mercado

laboral.

Dado que el producto creció a tasas más altas que los niveles de empleo, existió un significativo crecimiento en la productividad (definida como producto real por trabajador) de la economía. En efecto, la productividad de la economía experimentó un importante crecimiento anual promedio de 12% entre 2003 y 2006.

### Cantidad de Ocupados      Productividad Ocupados

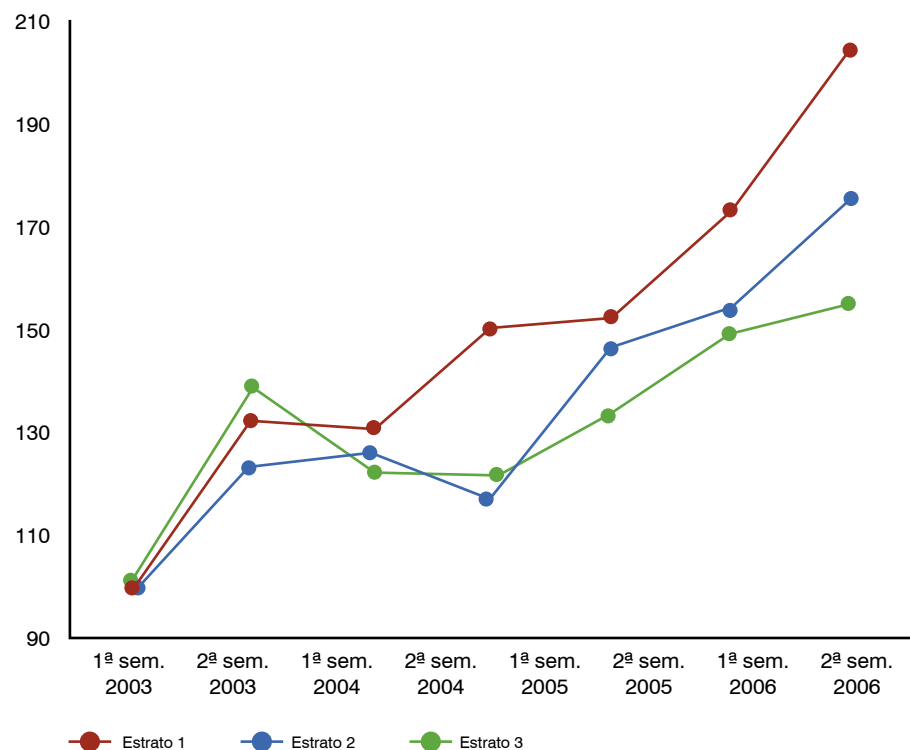
Sector	Cantidad de Ocupados		Productividad Ocupados	
	Crec. Anual Promedio 1993 - 1998	Crec. Anual Promedio 2003 - 2006	Crec. Anual Promedio 1993 - 1998	Crec. Anual Promedio 2003 - 2006
Total Mendoza	2%	3%	0%	12%
Industria (sin petróleo)	4%	4%	-1%	11%
Construcciones	2%	7%	-3%	26%
Comercio	1%	13%	2%	16%
Transporte y Comunic.	2%	2%	6%	13%
Servicios Fros e Inmob.	4%	2%	2%	-1%
Servicios Soc. Com y Pers.	1%	2%	-1%	5%

Mercado Laboral de Gran Mendoza.  
Variaciones en la Ocupación Productividad y Salarios  
Mendoza, periodo 1993 - 2006.

Fuente: DEIE, Indec (EPH) y Facultad de Ciencias  
Económicas (U.N. Cuyo).

Desde la perspectiva salarial, el crecimiento de la economía estuvo acompañado por una recuperación del salario real. Entre 2003 y 2006, en promedio el salario real en Mendoza se incrementó 7% por año. En la actualidad, el salario real estaría en valores similares a los observados durante 1998 (último año de crecimiento antes de la crisis), pero con niveles de empleo sensiblemente superiores. Los sectores de la economía que se destacan por el incremento en el salario real son Comercio, Restaurantes y Hoteles e Industria. Estos experimentaron un crecimiento en el salario real que duplica al promedio provincial.

Ingreso per capita familiar por estratos.  
Mendoza, Años 2003 - 2006. En número índice, segundo trimestre de 2003-100



Fuente: DEIE

Nota: Estrato 1: Ingresos bajos (deciles de 1 a 4); Estrato 2: Ingresos medios (deciles de 5 a 8); Estrato 3: Ingresos altos (deciles de 9 a 10)

#### D. Ingresos per cápita, pobreza e indigencia

Los procesos descriptos derivaron en un importante aumento en el ingreso real por hogar de 67% entre 2003 y 2006.

Desde la perspectiva de los ingresos familiares per cápita según estrato, se advirtió que los estratos de menores ingresos lograron duplicar el ingreso per cápita real entre 2003 y 2006. Por otro lado, la evolución de ingresos muestra un claro sesgo redistributivo que jugó a favor de las personas más pobres.

Los ingresos reales de los deciles de menores recursos tuvieron una recuperación más rápida que los deciles de mayores ingresos. Como consecuencia, se observó una reducción de la brecha de ingresos entre el estrato más rico y más pobre, que pasó de 8,19 en el segundo semestre del año 2003 a 6,19 en 2006.

Como corolario necesario de la expansión en el nivel de actividad que contribuyó al aumento en los

ingresos familiares de los deciles más bajos, se produjo una constante reducción de los niveles de pobreza e indigencia. El porcentaje de personas pobres disminuyó de 51,4% en el segundo semestre de 2003 a 20,3% en el segundo semestre de 2006 (actualizar a valores del 2007). En igual período, la proporción de personas indigentes disminuyó de 21% a 5,6%.

#### Consideraciones finales

Las bases macroeconómicas y la política de tipo de cambio alto, sin duda resultaron factores claves para ganar competitividad, crecer y mejorar las condiciones sociales de la población. Sin embargo, los efectos de la devaluación se centran solo en la coyuntura, y las políticas para mantener un tipo de cambio alto tienen

los límites que les imponen los procesos de ajuste de los precios relativos.

En consecuencia, los beneficios en términos de competitividad, seguramente y tal como lo preveíamos al inicio de la gestión, tenderían a licuarse en el corto o mediano plazo.

Consideramos, pues, imprescindible mantener y profundizar todas las políticas públicas que sostienen el cambio estructural del nuevo modelo pero, y prioritariamente, todas aquellas que resulten útiles para aumentar la productividad como fuente genuina de competencia de nuestra producción.

En este sentido, la inversión pública en obras de infraestructura, la incorporación de investigación y desarrollo en vinculación con los procesos productivos, la incorporación de bienes de capital y tecnología en el sector privado, la integración de la producción, la capacitación permanente de recursos humanos y la búsqueda permanente de factores de diferenciación a

través de calidad desempeñarán un papel fundamental en el desarrollo sustentable de actividades productivas que generen mayor valor agregado, empleos de mejor calidad y aumento de los salarios reales.

En relación con las políticas de Estado, nos permitimos sugerir que los objetivos estratégicos que concurren al cambio de modelo productivo propuesto, así como las políticas públicas de apoyo a los sectores productivos para su consecución, constituyen, cada uno en sí mismo, bases imprescindibles

para ser tenidas en cuenta en períodos de largo plazo de gestión.

Sin embargo, aquí queremos insistir, por considerarlas políticas de Estado prioritarias desde el punto de vista de los objetivos, en la diversificación económica y el desarrollo territorial como recursos para extender nuestras fronteras de producción, y en la necesidad de un intenso proceso de industrialización que sea capaz de producir bienes de más en más complejos y de crear empleos de mayor calidad.

No debe olvidarse que cualquier modelo de desarrollo económico debe apuntar a corregir las inequidades, generar

desarrollo humano y bienestar para todos. Es por ello que consideramos también imprescindible atender una clara política de fomento a las pymes, por su capacidad de generación de empleo y distribución de la renta.

Cualquiera de estas políticas sobrepasa el tiempo político de un gobierno determinado e incluso de una generación. Requieren, por lo tanto, de los ciudadanos y los actores políticos y sociales relevantes, del debate objetivo y del consenso que les permita permanecer en el tiempo y que las institucionalice como políticas de Estado.

A ese efecto, el arraigo de un fuerte sentido de pertenencia a la comunidad provincial se hace imprescindible, porque la identificación afectiva que implica facilitará la solidaridad y cooperación requerida, y estimulara asumir la responsabilidad necesaria para dar continuidad a nuestros esfuerzos. **a**

Cantidad de personas bajo las líneas de pobreza e indigencia. Gran Mendoza. 1ª sem.03 - 2ª sem.06

